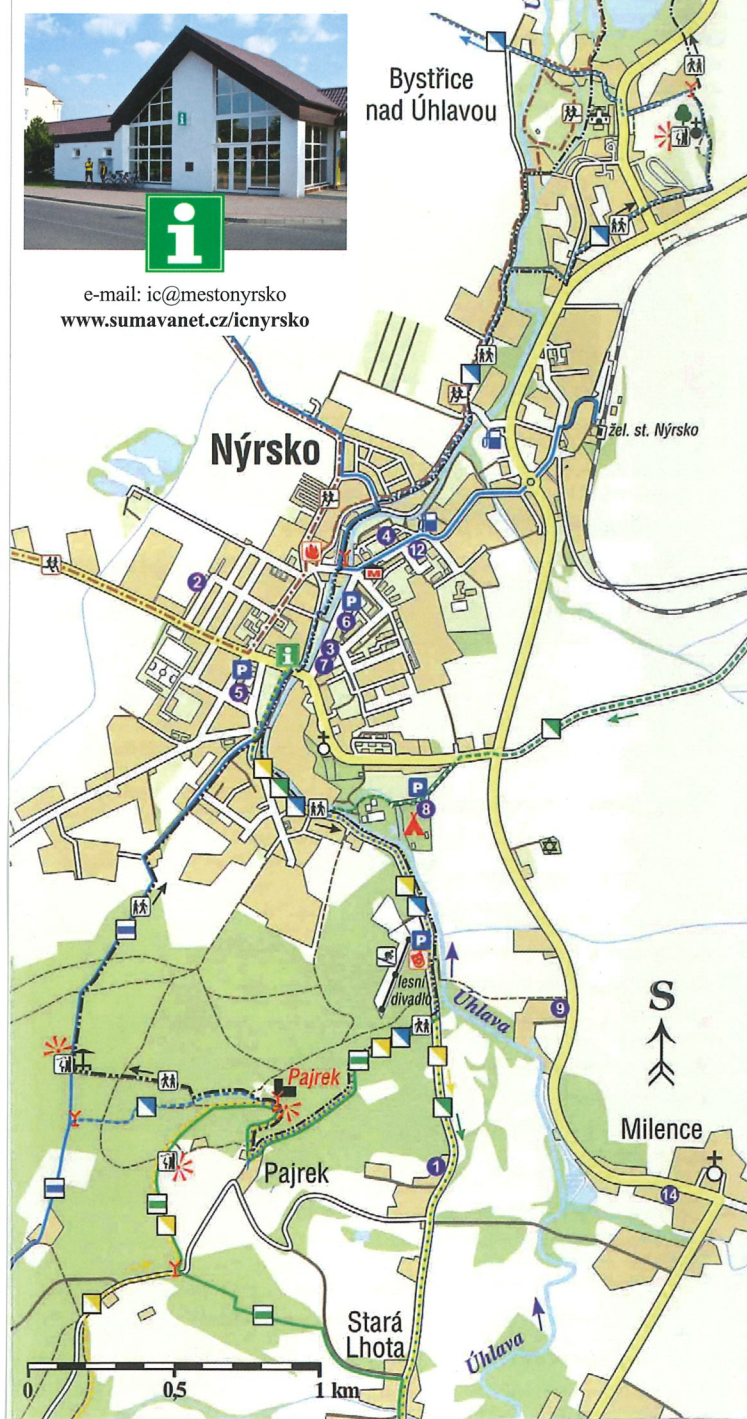


Turistické informační
a kulturní centrum
města Nýrska



e-mail: ic@mestonyrsko
www.sumavanet.cz/icnyrsko



Zámek v Bystřici nad Úhlavou Schloss in Bystřice nad Úhlavou

Někdejší tvrz v Bystřici nad Úhlavou zmiňuje listina již roku 1339. V 15. století byla tvrz rozšířena a je již v historických záznamech uváděna jako hrad. Na jeho místě později vznikl renesanční zámek radikálně přestavěný v polovině 19. století v pseudogotickém slohu. Celý areál byl obklopen květinovou zahradou přecházející v anglický park s rybníkem. Před vchodem do zámku stávaly barokní sochy světců a světeček. Ty jsou nyní umístěny v galerii na hradě Klenová. V současné době je zámek v soukromých rukou a byl částečně zrekonstruován.

Bystřice byla významným kulturním střediskem humanitních osobností. Odtud vyjeli roku 1598 Kryštof Harrant z Polžic a Bezdruzic a Heřman Čermín z Chudenic na pouť do Svaté Země a Palestiny.



Die ehemalige Festung wird in einer Urkunde bereits 1339 erwähnt. Im 15. Jh. wurde die Festung ausgebaut und in damaligen Schriftstücken bereits als Burg bezeichnet. An ihrer Stelle wurde später ein Renaissanceschloss erbaut, welches in der Hälfte des 19. Jhs. Im pseudogotischen Stil umgebaut wurde. Das ganze Gelände

umgab ein Blumengarten mit einem im englischen Stil angelegten Park mit Teich. Vor dem Schlosseingang hatten Heiligenstatuen gestanden, welche in der galerie auf der Burg Klenová untergebracht wurden. Das Schloss ist heute in Privatbesitz, es wurde teilweise rekonstruiert.

Bystřice war ein wichtiges kulturelles Zentrum für die Geisteswissenschaften Persönlichkeiten. 1598 ging Kryštof Harrant von Polžic und Bezdruzic und Herman Czernin von Chudenic auf einer Pilgerreise in das Heilige Land und Palästina.

Kaple Nejsvětější Trojice Kapelle der Allerheiligster Dreifaltigkeit

První písemná zmínka o ní pochází z roku 1697. Kaple byla postavena posledním z hraběcí větve bystrických Koců Divišem Albrechtem. Kaple má tvar pravidelného šestihranu. Uvnitř je barokní oltář. Od kaple se naskytá pěkný výhled do okolní krajiny.

Die erste schriftliche Erwähnung stammt aus dem Jahre 1697. Die Kapelle wurde von Diviš Albrecht, dem Letzten aus der grafenlinie der Bystritzer Koc. Die Kapelle besitzt den Grundriss eines regelmäßigen Sechsecks. Im Inneren befindet sich ein Barockaltar. Von der Kapelle aus bietet sich eine wunderschöne Aussicht über die umliegende Landschaft.



Vodní nádrž Nýrsko / Stausee Nýrsko

Vodní nádrž Nýrsko byla vybudována v roce 1969 zatopením Úhlavského údolí. Kamenitá hráz je vysoká 36 metrů, její šířka je 337 metrů. Objem vody v nádrži činí 1 milion metrů krychlových vody. Přehrada slouží jako zásobárna pitné vody.

V současné době zatopené Úhlavské údolí bylo v minulosti využíváno hlavně jako pastviny a rovněž tu díky možnosti využití vodní energie vznikly dvě brusírny zrcadlového skla haslbašského továrníka Jana Antonína Zieglera a firmy Wolf a Štětka. Brusírny zanikly v důsledku všeobecné hospodářské krize ve třicátých letech 20. století a jejich ruiny zmizely pod vodní hladinou.

Stausee Nýrsko wurde im Jahre 1969 durch Überflutung des Angeltales angelegt. Die steinerne Mauer ist 36 Meter hoch und 337 Meter breit. Die Wassermenge im Stausee beträgt 1 Million Kubikmeter.

Zur Zeit überschwemmtes Angeltal wurde früher als Weiden benutzt. Dank der Möglichkeit den Wasserkraft zu benutzen, herkommen hier zwei Schleifereien des Spiegelglases des Fabrikantbesitzers Jan Antonín Ziegler und der Firma Wolf und Štětka. Die Schleifereien sind zugrunde infolge des Wirtschaftskrisen in den 30er Jahren des 20. Jhs. gegangen und seine Ruinen wurden unter dem Stausee verschwunden.



Židovský hřbitov / Jüdische Friedhof

Po skončení třicetileté války se v Nýrsku usídlilo početné židovské obyvatelstvo, které se aktivně účastnilo veřejného života. Jejich činnost nám dodnes připomíná židovský hřbitov a zbytky židovského ghetta, kde stávala i synagoga.

Hřbitov se nachází na návrší nedaleko Nýrska při levé straně silnice na Železnou Rudu. Vznik židovského hřbitova je kladen už do 15. století, spolehlivě je však doložen až na počátku 17. století.



entlang der Straße nach Železná Ruda (Eisenstein). Der Friedhof wurde wohl schon im 15. Jh. gegründet, verlässliche Angaben über die Gründung stammen jedoch erst aus dem 17. Jh.

Nach dem Ende des dreißigjährigen Krieges ließen sich in Nýrsko zahlreiche jüdische Familien nieder, die sich aktiv am öffentlichen Leben beteiligten. An ihr Wirken erinnern heute der jüdische Friedhof und die Reste des jüdischen Ghettos, wo die Synagoga stand.

Der jüdische Friedhof befindet sich auf einer Anhöhe nahe der Stadt Nýrsko, links, entlang der Straße nach Železná Ruda (Eisenstein). Der Friedhof wurde wohl schon im 15. Jh. gegründet, verlässliche Angaben über die Gründung stammen jedoch erst aus dem 17. Jh.

www.sumavanet.cz/nyrsko

Nýrsko



Procházka městem



Ein Spaziergang durch die Stadt



Neprodejný výtisk

Tento projekt byl spolufinancován z Evropského fondu pro regionální rozvoj.
Kofinanciert durch die Europäische Union aus dem Europäischen Fonds für regionale Entwicklung.

„Investice do vaší budoucnosti.“ / „Investitionen in Ihre Zukunft.“

Historie / Gesichte

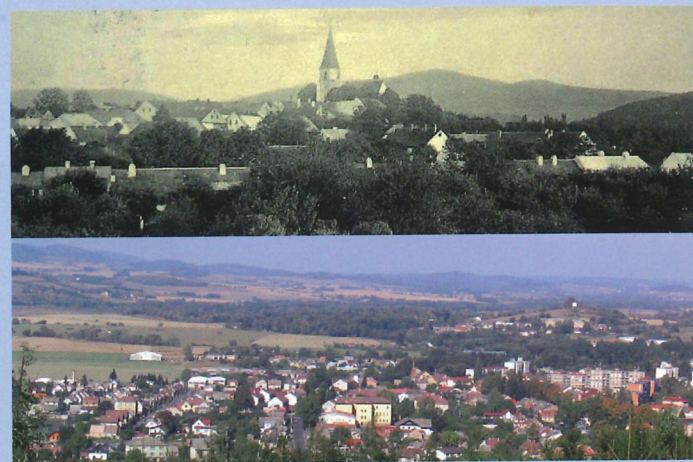
Původní pohraniční osada vznikla při brodu přes řeku Úhlavu, kudy procházela obchodní stezka z Čech do Bavorska. První písemná zmínka o Nýrsku je z roku 1327. Podle ní bylo Nýrsko opevněným městem, které bylo pověřené výběrem cla. Nýrsko se dělilo na Horní a Dolní Nýrsko. Horní Nýrsko náleželo k blízkému hradu Pajrek, Dolní Nýrsko spadalo pod panství v Bystřici. Kolem roku 1460 bylo Horní Nýrsko pusté a neobydlené.

V roce 1558 došlo ke spojení obou městeček, třebaže mezi nimi až do 19. století zůstávala nezastavěná plocha.

Za třicetileté války bylo Nýrsko a jeho okolí pustošeno vojsky, která tudy procházela. Po jejím skončení se v Nýrsku usídlilo početné židovské obyvatelstvo, které se aktivně účastnilo veřejného a hospodářského života.

V roce 1854 bylo Nýrsko povýšeno na okresní město – do jeho okresu spadaly obce Chudenín, Hadrava, Fleky, Liščí a bystrické panství. Avšak o 14 let později byl okresní úřad zrušen a Nýrsko bylo připojeno ke Klattovům.

Koncem 19. století žilo v Nýrsku přes 1500 obyvatel a byly zde továrny na zápalky, prádlo, koželužna, parní pila, dva mlýny a brusírna skla. V roce 1895 byla z Vídně do Nýrska přestěhována optická továrna W. Ecksteina a spol. – předchůdce dnešní Okuly.



Die ursprüngliche Grenzsiedlung entstand bei einer Schwemme über den Fluss Angel, durch die Handelswege aus Tschechien nach Bayern führten. Die erste Erwähnung von Neuern datiert 1327. Demnach war Nýrsko eine befestigte Stadt, die das Zollrecht befaß. Neuern war in Oberneuern und Unterneuern geteilt. Oberneuern war der nahegelegenen Burg Bayereck zugehörig, Unterneuern gehörte zum Herrngut in Bystritz. Gegen 1460 war Oberneuern sogar wüst und unbewohnt.

1558 kam es zur Verbindung der beiden Kleinstädte, auch wenn dazwischen bis ins 19. Jahrhundert eine unbebaute Fläche blieb.

Während des Dreißigjährigen Krieges wurden Neuern und die Umgebung durch Truppen geplündert, die diese Orte passierten. Nach Ende des Dreißigjährigen Krieges siedelte sich in Neuern eine zahlreiche jüdische Bevölkerung an, die sich am öffentlichen und wirtschaftlichen Leben aktiv beteiligte.

1854 wurde Neuern zur Kreisstadt erhoben, zum Kreis gehörten die Gemeinden Chudiwa, Hadruwa, Flecken, Fuchsberg und das Herrngut in Bystritz. Aber 14 Jahre danach wurde das Kreisamt aufgelöst und Neuern wurde Klattau zugeordnet.

Ende des 19. Jahrhunderts lebten in Nýrsko über 1500 Einwohner. Es gab Fabriken für Zündhölzer und Wäsche, eine Gerberei, ein Dampfsägewerk, zwei Mühlen und eine Glasschleiferei. Im Jahre 1895 wurde die optische Fabrik von W. Eckstein und Co. von Wien nach Nýrsko verlegt, der Vorgänger der heutigen Okula.

V současnosti má Nýrsko 5000 obyvatel. Jsou zde dvě základní a mateřské školy, základní umělecká škola, městská knihovna a muzeum. Ve městě působí téměř dvacet zájmových organizací, které zajišťují volnočasovou činnost pro děti i dospělé.

Příjemnou prohlídku pamětihodností města je možné kombinovat se sportovním využitím.

Gegenwärtig wohnen in Nýrsko 5000 Einwohnern. Es gibt zwei Grundschulen und Kindergärten, Grundkunstschule, Bibliothek und Heimatmuseum. In der Stadt gibt es fast zwanzig Interessenorganisationen, die Freizeitaktivitäten für Kinder und Erwachsene bieten.

Eine angenehme Tour durch die Sehenswürdigkeiten der Stadt können Sie mit Sport kombinieren.

Kostel sv. Tomáše / St. Thomas-Kirche

Farní kostel sv. Tomáše je nejstarší a nejvýznamnější památkou města. Kostel byl postaven v gotickém slohu na nejvyšším bodě města při hlavní cestě směřující do Bavorska v roce 1352. Později byl po několika požárech barokně upraven a v roce 1771 rozšířen o čtyřbokou kapli Panny Marie. Pod podlahou kaple byla vybudována rodinná hrobka patronů kostela Koců z Dobrše. Nad schody ke kostelu je umístěna socha svatého Jana Nepomuckého z roku 1736.

Pod kostelem se zachovala farní budova čp. 1 a přilehlá bývalá zemědělská usedlost čp. 2. Patří mezi poslední budovy s původními barokními štíty v Nýrsku.

Kašna, která stojí pod kostelem sv. Tomáše, je zajímavá tím, že její součástí je pomník padlým v první světové válce.

Die Pfarrkirche des Hl. Thomas ist das älteste und bedeutendste Baudenkmal der Stadt. Welches an dem nach Bayern führenden Weg auf dem höchsten Punkt der Stadt steht. Die 1352 im gotischen Stil erbaute Kirche wurde nach einigen Bränden umgestaltet und 1771 um eine viereckige Kapelle der Jungfrau Maria erweitert. Unter dem Fußboden wurde die Gruft der Kirchenpatrone, der Familie Kocové von Dobrše, errichtet.

Über der Kirchentreppe steht die 1736 geschaffene Statue des St. Johannes von Nepomuk. Unterhalb der Kirche blieben das Pfarrhaus mit der Hausnummer 1 und die Bauernwirtschaft erhalten. Es handelt sich um die einzigen Häuser in Nýrsko mit ursprünglichen Barockgiebeln.

Ein Bestandteil des Brunnens, der unterhalb der Kirche des St. Thomas, ist das Denkmal zu Ehren der Gefallenen im ersten Weltkrieg.



Bývalý vrchnostenský hostinec Ehemalige Obrigkeitstaste

Byl postaven roku 1684, je zdoben raně barokním štítem s erby Koců z Dobrše a Karlů ze Svárova. Jednopartová budova s pětiosým štítem sloužila jako radnice. Později byl úřad přemístěn do nové radnice, která byla postavena v roce 1907 podle plánů vídeňského stavitele V. Tscheppera na opačném konci náměstí. Na přelomu 19. a 20. století byla v domě továrna na prádlo a v meziválečném období obchodní dům. V současné době zde sídlí městská knihovna a Muzeum Královského hvozdu. Součástí je také přednáškový sál.

Das Haus wurde 1684 erbaut und mit einem Frühbarockgiebel mit den Wappen der Familien Kocové von Dobrše und Karlové von Svárov verziert. Dieses einstöckige Haus mit fünfachsigen Giebel erfüllte die Aufgabe eines Rathauses. Das Rathaus wurde 1907 auf der gegenüberliegenden Seite des Marktplatzes nach den Plänen des Wiener Baumeisters V. Tschepper aufgebaut. Um die Wende vom 19. zum 20. Jahrhundert befand sich in diesem Gebäude eine Wäschefabrik und in der Zwischenkriegszeit ein Warenhaus. Zurzeit siedeln hier die Stadtbibliothek mit einem Vortragssaal und das Künisches Gebirges Muzeum.



Lesní divadlo / Freilichttheater

Přírodní divadlo bylo založeno v roce 1934. O jeho vybudování se zasloužil nýrský rodák, známý šumavský historik, Josef Blau společně s Hansem Multererem. Lesní divadlo patří k nejzajímavějším stavbám tohoto druhu u nás. Z vnějšku má podobu gotického hradu s branou, kamennou zdí a cimbuřím. Hlediště pojalo až 1418 osob. Po druhé světové válce tu hrávaly místní ochotnické spolky. Na hostování sem často zajížděli i herci Národního divadla z Prahy. Divadlo ukončilo svou činnost v sedmdesátých letech 20. století. Později bylo využíváno jako rekreační zařízení. Avšak v roce 2009 se na jevišti opět vrátili amatérští herci.

Es wurde 1934 gegründet. Um die Errichtung erwarb sich ein bekannter böhmewalder Historiker und ein bedeutendes Kind der Stadt Josef Blau und Herr Hans Multerer. Das Freilichttheater ist eines der interessantesten Gebäude seiner Art in Tschechien. Von außen besitzt es die Gestalt einer gotischen Burg mit Tor, Steinmauer und Zinnen. Fast 1418 Menschen konnten im Zuschauerraum den Theaterspielen zusehen. Nach dem zweiten Weltkrieg spielte hier das örtliche Laientheater, auch die Schauspieler aus dem Nationaltheater in Prag waren hier oft zu Gast. In den 70er Jahren des 20. Jhs. beendete das Theater seine Tätigkeit und wurde später zu seinem privaten Erholungszentrum umgebaut. Im 2009 kamen die Laienschau-spielern auf die Bühne zurück.

Hrad Pajrek / Burg Pajrek

Pohraniční hrad Pajrek byl vybudován poblíž staré zemské stezky, která vedla z Čech do Bavor údolím Úhlavy. Jeho název pochází z německého slova „Baierock“, což mohlo znamenat „hrad na bavorských hranicích“. Pajrek byl postaven počátkem 14. století a jeho zakladateli byli pravděpodobně páni z Janovic.



Od poloviny 16. století je hrad trvale opuštěn. Z bývalého obranného hradu se zachovalo pouze několik trosk obytného stavení, věže a příkop.

Pajrek patřil mezi menší hrady s jednoduchým půdorysem. Jádrem byla mohutná hraničlová věž - donjon, která spojovala funkci obytnou i obrannou. Její mohutné pozůstatky dodnes dominují zřícenině hradu.

Die Burg Pajrek wurde nahe des Landesweges erbaut, der im Tal des Flusses Úhlava (Angel) von Böhmen nach Bayern führte. Ihr Name wurde von der deutschen Bezeichnung Baierock (bedeutet wohl „eine an der bayerischen Grenze stehende Burg“) abgeleitet. Pajrek wurde zu Beginn des 14. Jhs. erbaut und die Herren von Janovice waren wohl ihre Gründer.

Seit der Mitte des 16. Jahrhunderts war sie dauerhaft verlassen. Von der einstmals befestigten Burg sind nur einige Trümmer des Wohntrakts, des Turms und der Graben erhalten.

Pajrek zählt zu den kleinen Burgen mit einem einfachen Grundriss. Ein Primenturm - sog. Donjon - bildete den Burgkern und verkörperte sowohl die Funktion einer Wohnstätte, wie auch eines Schutzgebäudes. Bis heute sind mächtige Turmreste das Wahrzeichen dieser Burgruine.

Ptačí rezervace / Vogelschutzgebiet

Při silnici z Nýrska na Starou Lhotu (za Lesním divadlem) odbočuje vpravo do kopce lesní cesta. Navazuje na zbytky promenádní cesty k bývalému poplužnímu dvoru Pajrek. Přírodní a ptačí rezervace byla v těchto místech otevřena v roce 1931. Její součástí byly pamětní desky zasazené do balvanů u cesty, které připomínaly významné osobnosti, které sem zavítaly. Do dnešních dnů se nám dochovalo pouze několik kamenů s obrysem desek a zbytky základů bývalé restaurace, která zde stávala.

Entlang der von Nýrsko nach Stará Lhota (Freihöls) führenden Straße biegt hinter dem Freilichttheater ein Waldweg nach rechts ab. Dieser Weg schließt an die Reste einer Promenadenstraße an, die zum ehemaligen Hof Pajrek (Baierock) führte. 1931 wurden hier ein Natur- und Vogelschutzgebiet errichtet. Zum Schutzgebiet gehörten Gedenktafel, welche in Steinblöcke eingesetzt wurden und an das Verweilen bedeutender Persönlichkeiten in dieser Gegend erinnerten. Bis heute blieben nur noch ein paar Steine mit Tafelumrissen, wie auch Fundamentreste des einst hier stehenden Restaurants erhalten.

